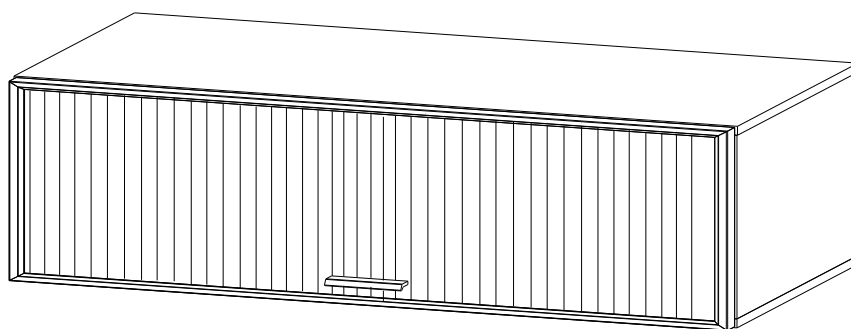
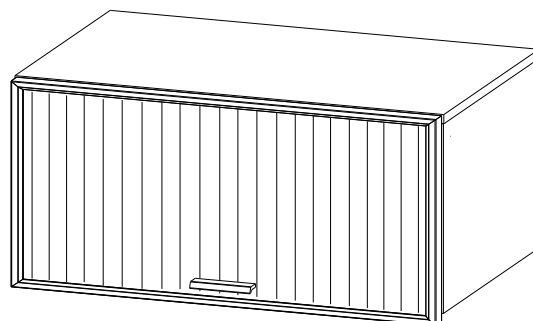
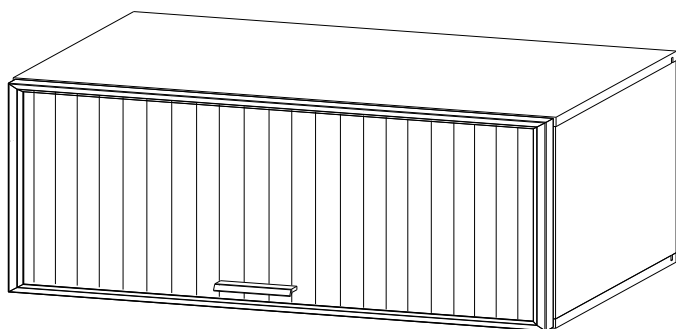


*” ЛЕРОМ” - это гарантия высокого качества и экологической безопасности продукции.  
Производство сертифицировано по Международному стандарту ISO 9001.  
Декларация ТПС №: RU D-RU.РА01.В.30505; RU D-RU.РА01.В.29628; RU D-RU.РА01.В.28609.*



**МЕБЕЛЬНАЯ КОМПАНИЯ  
ЛЕРОМ**



**МАКСИМАЛЬНАЯ ДОПУСТИМАЯ  
НАГРУЗКА НА СЕКЦИЮ 10 кг.**

## **Модульная программа «Стелла»**

**АН-3051**  
Антресоль  
270x900x352  
Вес модуля - 15кг.

**АН-3057**  
Антресоль  
270x540x352  
Вес модуля - 12кг.

**АН-3055**  
Антресоль  
270x720x352  
Вес модуля - 11кг.

## Уважаемые покупатели!

Перед началом сборки, необходимо ознакомиться с инструкцией и убедиться в правильности полученных вами комплектующих деталей (Таблица №1) и комплекта фурнитуры (Таблица №2)

**Сохраняйте этикетки с упаковок до момента окончательной сборки!**

В случае обнаружения дефектов, повреждения упаковки, для обращения к продавцу

Вам понадобится информация размещенная на этикетке:

(№ упаковки, дата изготовления, номер штампа ОТК)

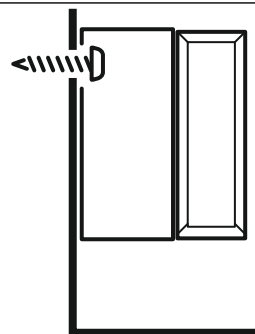


[www.lerom.ru](http://www.lerom.ru)

e-mail: [service@lerom.ru](mailto:service@lerom.ru)

отдел сервиса: (8412) 65-33-06

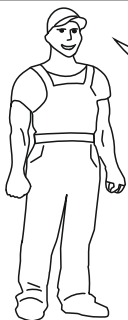
Режим работы: пн-пт 8.00-17.00 МСК сб-вс выходной



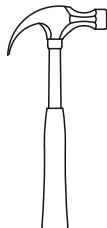
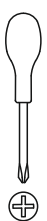
Крепежные средства идущие в комплекте, предназначены только для стен из бетона и полнотелого кирпича!

Используйте крепежные средства, подходящие для материала стен в вашем доме.

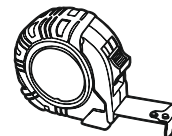
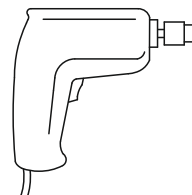
Для выбора подходящих крепежных средств обратитесь в специализированный магазин.



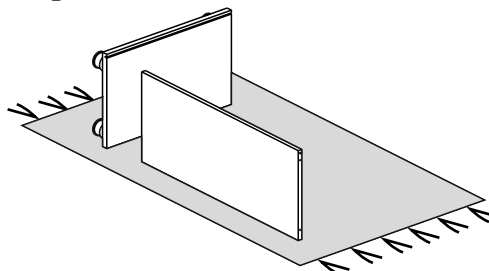
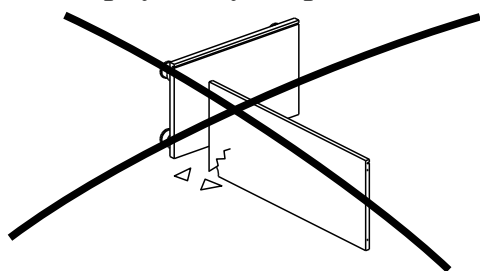
### Инструменты необходимые для сборки



Ø 2.5mm  
Ø 5mm



Сборку следует производить на ровной поверхности застеленной тканью



## Таблица №1

КОМПЛЕКТОВОЧНАЯ ВЕДОМОСТЬ					КОЛ-ВО УПАКОВОК		
	*	Наименование	Размер	Кол-во	АН 3051	АН 3055	АН 3057
Упаковка № 1038	1/2	Стенка боковая (Л/П)	238x330	2	1	1	1
Упаковка № 1244	3/4	Крышка (В/Н)	901x330	2	1	--	--
Упаковка № 1231	3/4	Крышка (В/Н)	721x330	2	--	1	--
Упаковка № 1235	3/4	Крышка (В/Н)	541x330	2	--	--	1
Упаковка № 1560	5	Створка глухая	266x896	1	1	--	--
Упаковка № 1561	6	Створка глухая	266x716	1	--	1	--
Упаковка № 1565	7	Створка глухая	266x536	1	--	--	1
Упаковка № 1645	8	Задняя стенка ОДВП	254x884	1	1	--	--
Упаковка № 1646	9	Задняя стенка ОДВП	254x704	1	--	1	--
Упаковка № 1647	10	Задняя стенка ОДВП	254x524	1	--	--	1

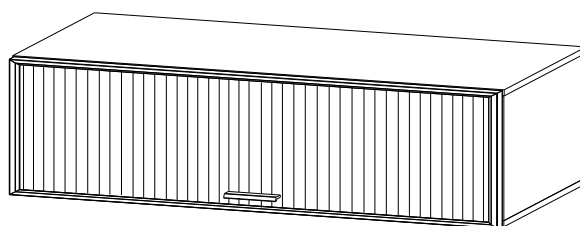
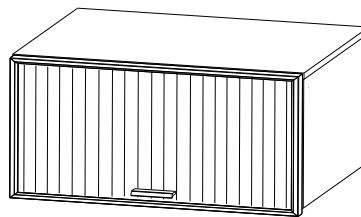
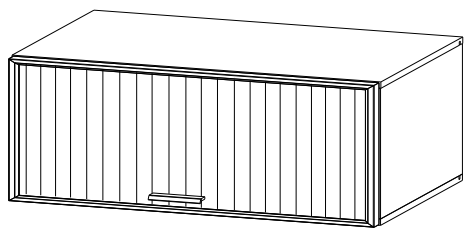
\* - Номер позиции соответствует детали на схемах сборки

## Таблица №2

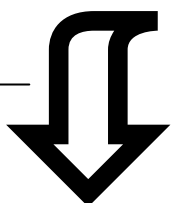
<p>Петля накладная+планка монтажная</p>  <p style="text-align: right;"><b>x2</b></p>	<p>Газовый лифт MINI комплект</p>  <p>АН-3051/3055 <b>x2</b></p>	<p>Газовый лифт MINI комплект</p>  <p>АН-3057 <b>x1</b></p>	<p>Стяжка эксцентриковая (дюбель+эксцентрик)</p>  <p style="text-align: right;"><b>x8</b></p>	
<p>Навес (левый, правый)</p>  <p><b>x2</b></p> <p>Евровинт 6,3x19 <b>x4</b></p> 	<p>Крышка для навеса (левая, правая)</p>  <p style="text-align: right;"><b>x2</b></p>	<p>Шуруп 4x16</p>  <p style="text-align: right;"><b>x10</b></p>	<p>Шуруп 4x13</p> <p>АН-3051/3055 <b>x8</b></p> <p>АН-3057 <b>x4</b></p> 	<p>Планка ответная для навеса</p>   <p style="text-align: right;"><b>x2</b></p>
<p>Ручка</p>  <p><b>x1</b></p> <p>Винт к ручке M4x22 <b>x2</b></p> 	<p>Втулка d5x10</p> <p>АН-3051/3055 <b>x4</b></p>  <p>АН-3057 <b>x2</b></p> 	<p>Фиксатор</p>  <p style="text-align: right;"><b>x6</b></p>	<p>Заглушка для эксцентрика</p>  <p style="text-align: right;"><b>x6</b></p>	<p>Стяжка межкорпусная 8x30, винт M6x14 <b>x2</b></p>  

AH-3051

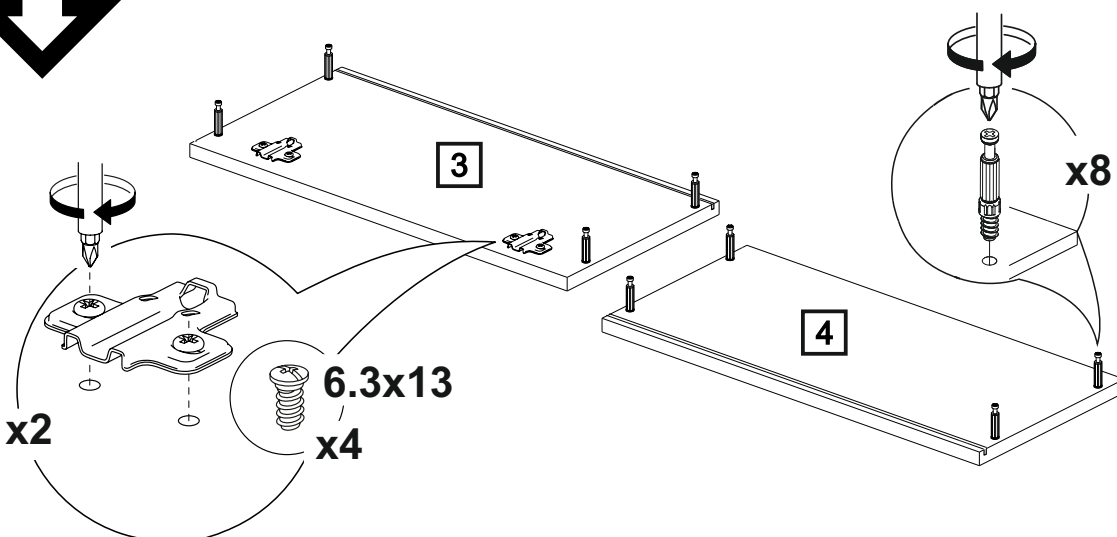
AH-3055



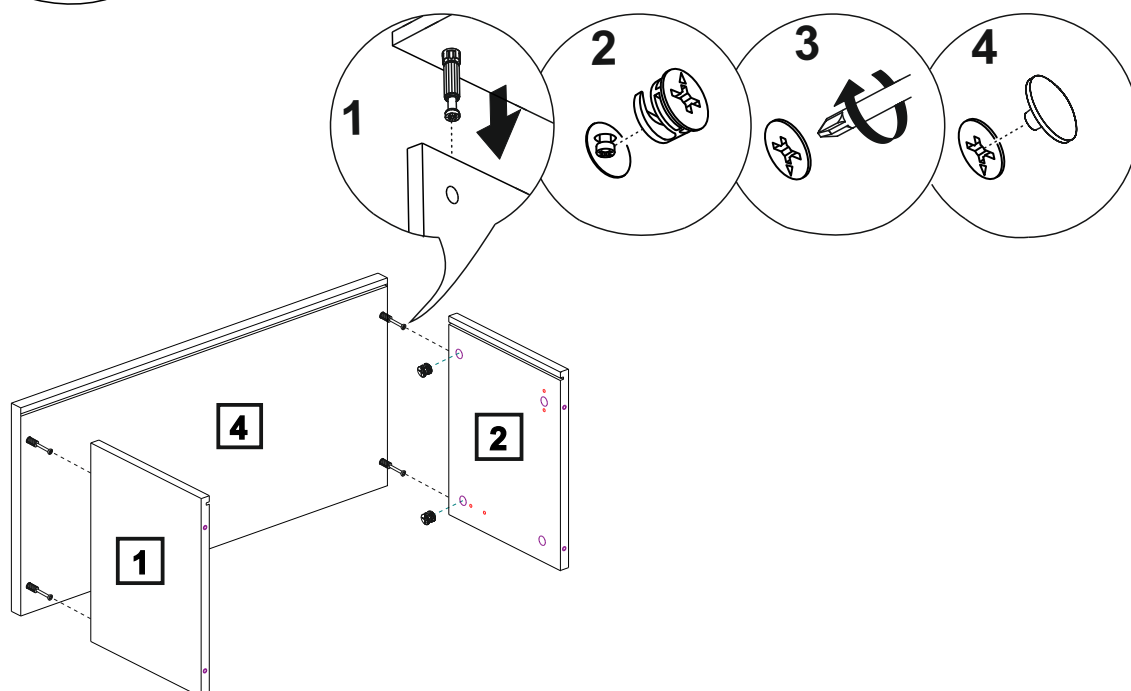
AH-3057



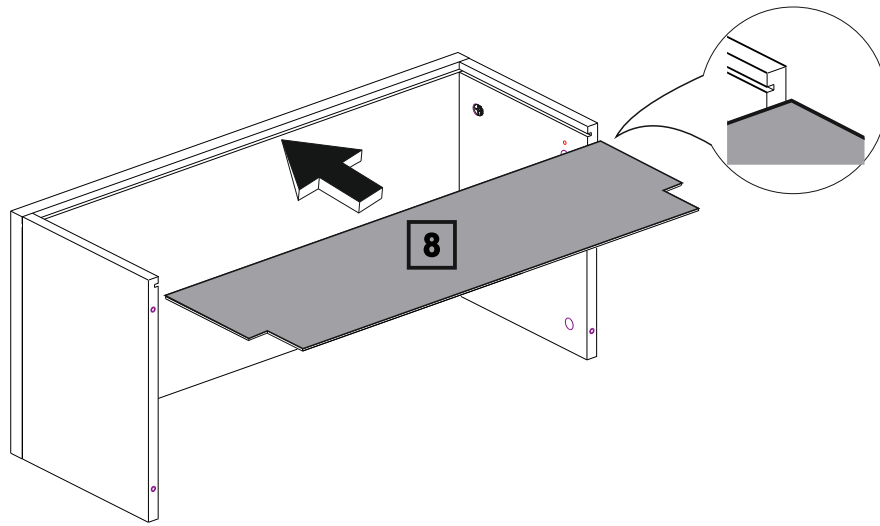
1



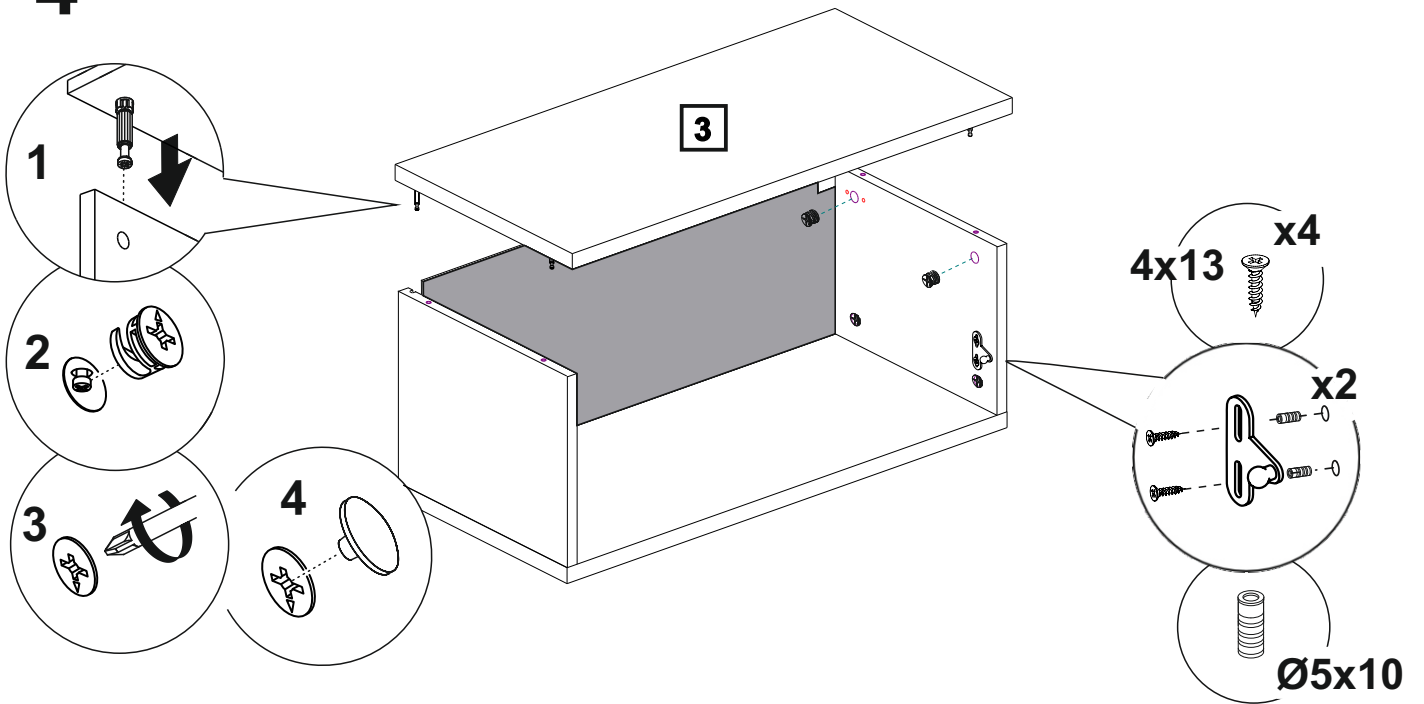
2



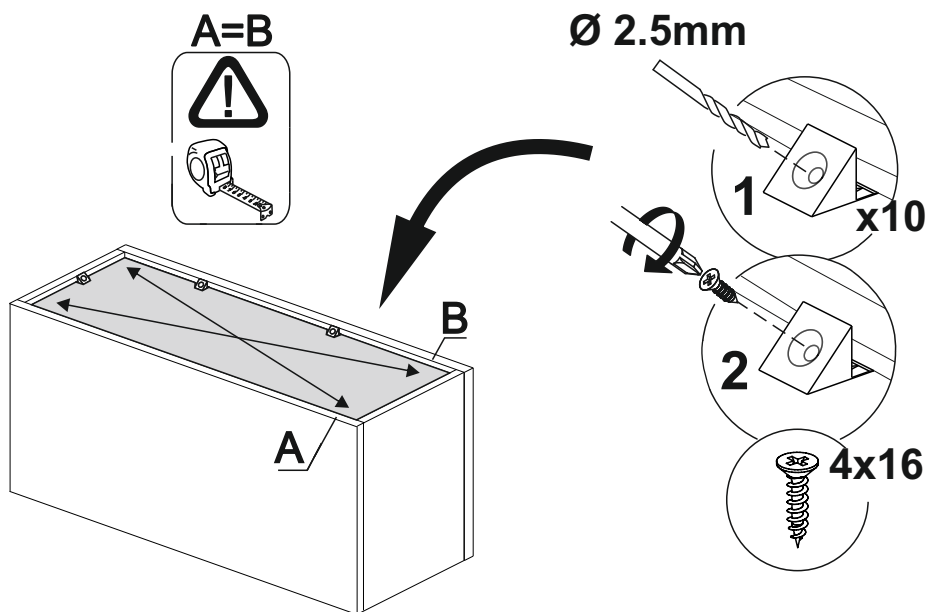
3



4



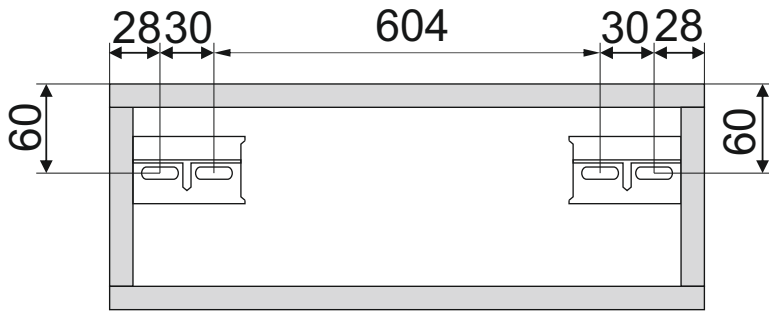
5



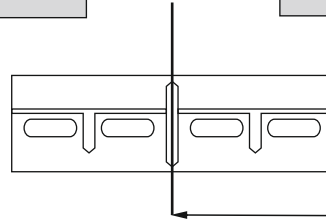
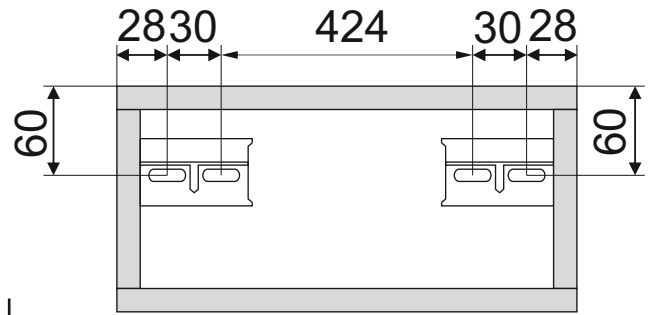
6

СХЕМА КРЕПЛЕНИЯ  
ОТВЕТНЫХ ПЛАНOK К СТЕНЕ

АН-3055

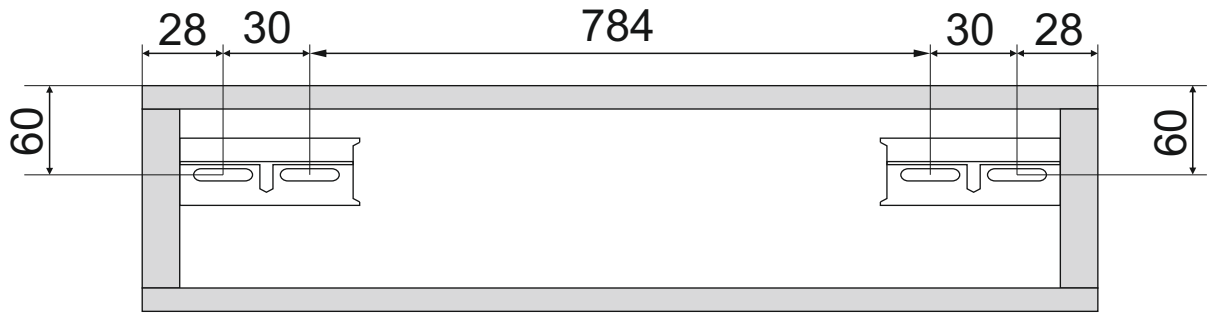


АН-3057

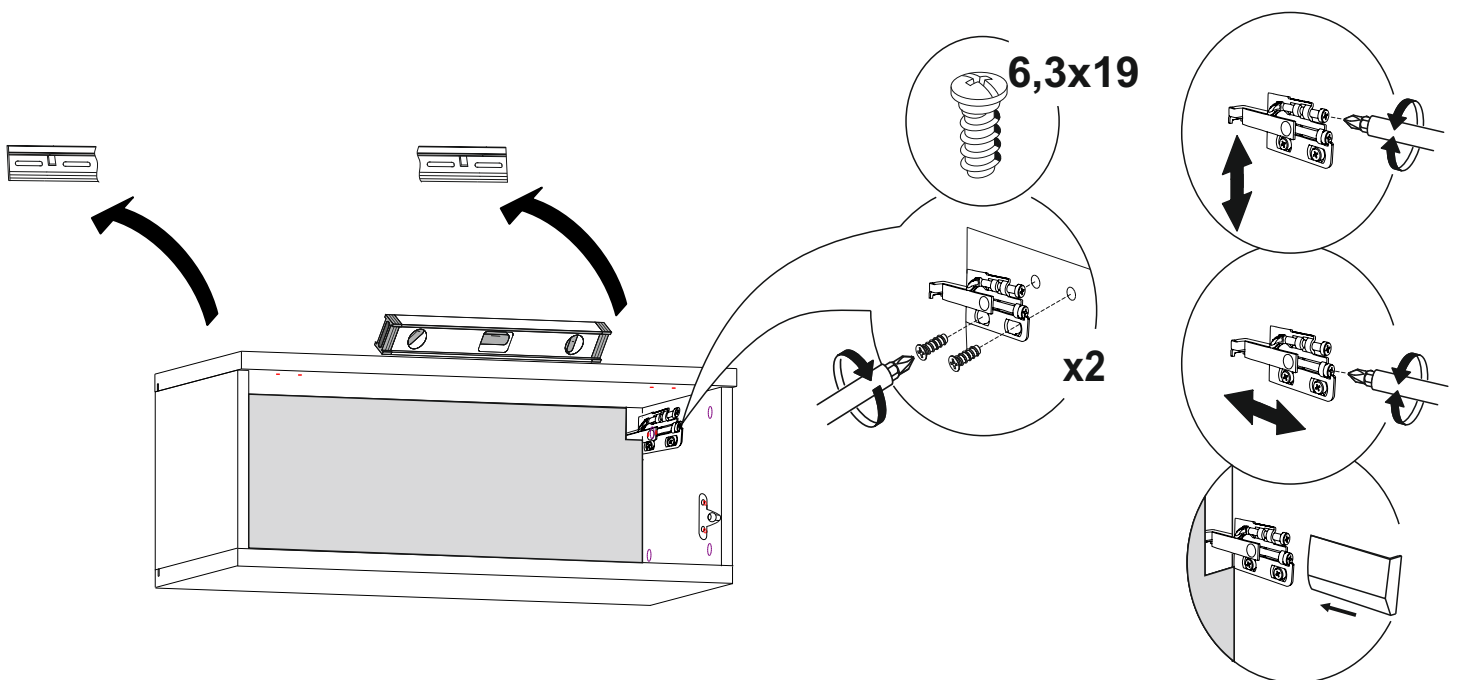


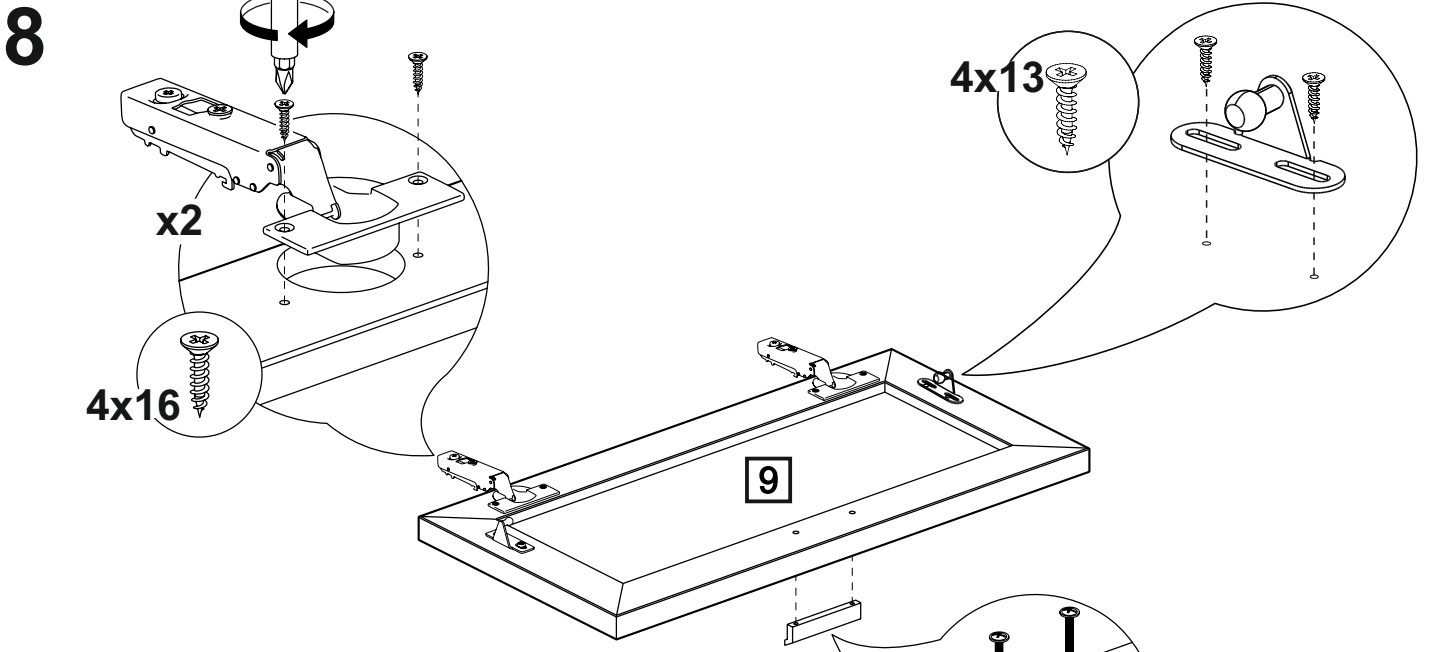
Линия разлома  
ответной планки

АН-3051

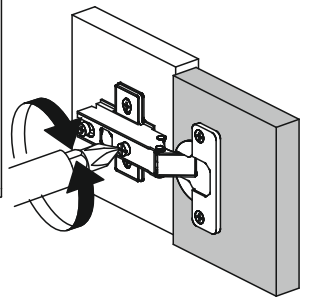
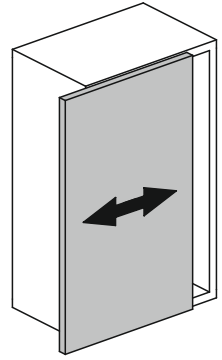
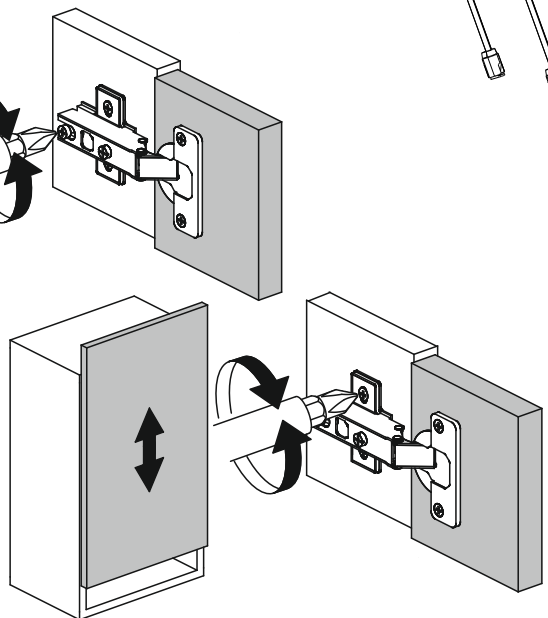
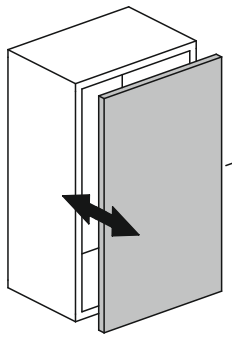
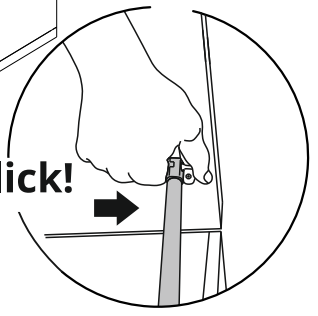
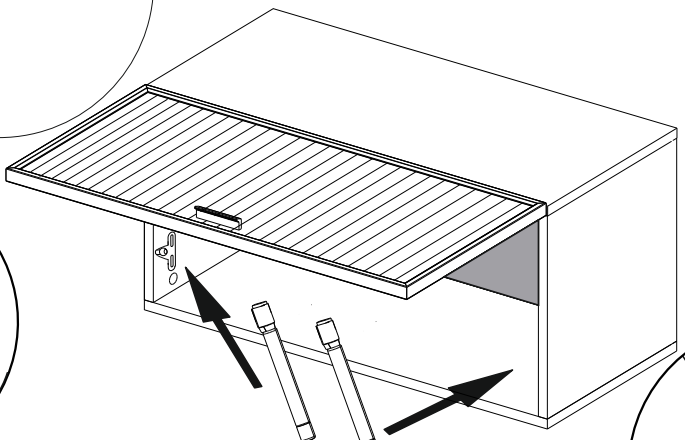
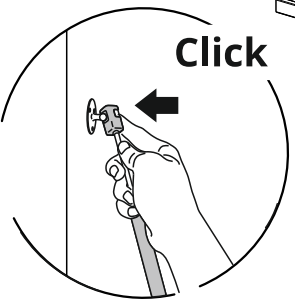
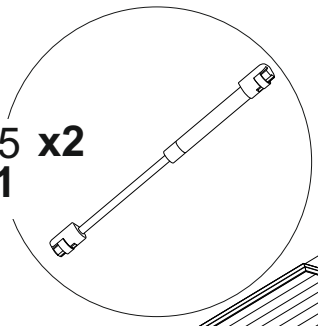


7





AH-3051/3055 **x2**  
 AH-3057 **x1**



#### ГАРАНТИЙНЫЕ ОБЯЗАТЕЛЬСТВА.

1. Изготовитель гарантирует соответствие мебели требованиям ГОСТ 16371-2014 и 19917-2014 при соблюдении условий транспортировки, хранения, сборки, эксплуатации.
2. Гарантийный срок эксплуатации мебели: Для общественных помещений -18 мес., бытовой - 24 мес. Гарантийный срок при розничной продаже через торговую сеть исчисляется со дня продажи мебели, при вне розничном распределении - со дня получения ее потребителем.
3. Согласно постановлению правительства Российской Федерации от 16 июня 1997 г. № 720 мебель относится к товарам длительного пользования. В связи с этим по истечении срока службы (10 лет) потребитель должен обратиться в специализированную организацию по ремонту мебели с целью оценки дальнейшей пригодности мебели к безопасной эксплуатации и определение возможного дальнейшего срока службы.
4. Предприятие оставляет за собой право на замену фурнитуры и метизов, не влияющих на изменение конструкции и качества изделия.
5. В мебельном наборе могут быть конструктивные изменения, не указанные в данной инструкции и не ухудшающие качество изделия, так как МЕБЕЛЬНАЯ КОМПАНИЯ "ЛЕРОМ" постоянно работает над улучшением производимой продукции.
6. При обнаружении брака или некомплектности обращаться к продавцу, указав № упаковки, № штампа ОТК, дату изготовления и фото дефекта.

**ВНИМАНИЕ!** Производственными дефектами изделия не являются:

особенности, обусловленные фактурой материала или стилем изделия, такие как незначительные цветовые отличия или отличия текстуры элементов изделия;

незначительное цветовое отличие элементов изделия от образцов, представленных в каталогах и иных печатных изделиях, которое обуславливается особенностями полиграфии;

незначительное цветовое отличие элементов изделия от образцов, выставленных в торговых точках, поскольку цвет поверхностей в процессе хранения и эксплуатации может меняться;

по указанной выше причине не является дефектом несоответствие по цвету с приобретенной ранее мебелью элементов на замену или элементов по дополнительным заказам;

обычное истирание покрытия в местах частого прикосновения;

ослабление соединений, снижение подвижности петель и замков, осложнения хода дверей и ящиков в процессе постоянного использования, вызванные отсутствием ухода за изделием.

#### ПРАВИЛА УХОДА И ЭКСПЛУАТАЦИИ.

1. Для сохранения эксплуатационных и эстетических качеств мебели в течение длительного срока необходимо соблюдать условия её хранения, правил эксплуатации и ухода.
2. Мебель рекомендуется эксплуатировать в проветриваемом, сухом помещении с температурой воздуха не ниже +10 С, не выше +40 С, и относительной влажностью воздуха 65+15 %.
3. При эксплуатации изделий, имеющих стеклянные створки, полки и зеркала необходимо помнить, что эксплуатация стеклоизделий и зеркал с трещиной сопряжено с риском получения травмы. При появлении трещин надо немедленно заменить стеклоизделие.
4. Во избежание опрокидывания шкафа (тумбы) запрещается в пустом (незаполненном вещами) изделии открывать все двери или выдвигать все ящики одновременно.
5. Пользование кроватью с ортопедической решеткой недопустимо без матраца. Также нежелательны резкие ударные нагрузки во избежание поломок реек эластичного основания.
6. Запрещается использовать механизм подъема в кровати без установленного матраца.
7. В процессе эксплуатации мебели возможно ослабление крепежной фурнитуры - необходимо периодически подтягивать их.
8. Во избежание потери товарного вида мебель и зеркала рекомендуется защищать от прямых солнечных лучей (может привести к изменению цвета), не должна размещаться вблизи отопительных приборов, сырых и холодных стен.
9. Не допускать попадания воды и технических жидкостей на поверхность мебели, не следует ставить на поверхность горячие предметы без теплоизоляционной прокладки.
10. Беречь поверхность мебели от механических повреждений.
11. Для чистки мебели использовать чистую, сухую и мягкую ткань. При необходимости более тщательной очистки, можно использовать средства по уходу за мебелью, после чего вытереть очищаемые элементы досуха.
12. Лицевую фурнитуру следует чистить мягкой тканью с применением хозяйственного мыла, после чего вытирать насухо. Металлические и стеклянные элементы мебели чистить с использованием средств, предназначенными для чистки материалов этого типа.
13. **Внимание! Нельзя применять для чистки мебели эфир, ацетон, бензин и др. растворители, а так же абразивные материалы жесткие средства!**
14. После окончания эксплуатации мебели, ее необходимо утилизировать, для этого необходимо доставить ее на специализированное предприятие по обработке мусора. Часть материалов, из которых изготовлена мебель, отправятся на вторичную переработку. А остатки будут уничтожены либо измельчены для дальнейшего захоронения в специально отведенных местах — это необходимо для сохранения экологии окружающей среды.

Россия, 442965, Пензенская область,

г. Заречный, проезд Фабричный, 1,

ООО "Мебельная компания "Лером"

e-mail: [Info@lerom.ru](mailto:Info@lerom.ru) <http://www.lerom.ru>

Тел./Факс: (8412) 65-33-01, 65-33-02, 65-33-03,

65-33-04, 65-33-05

**По всем вопросам замечаниям и пожеланиям  
обращайтесь в отдел сервиса: (8412) 65-33-06**